

Geert van der Stricht - Maarten Solleveld

KNSB Meesterklasse 09/10, Rosmalen, 21.11.2009

1.d2-d4 Pg8-f6 2.c2-c4 g7-g6 3.Pb1-c3 Lf8-g7 4.e2-e4 d7-d6 5.Lf1-e2 0-0 6.Pg1-f3 e7-e5 7.0-0 Pb8-c6 8.d4-d5 Pc6-e7 9.b2-b4

In deze variant hebben Geert en ik elkaar reeds in 1998 bestreden. Toen speelde ik de hoofdvariant 9.,Ph5 en won na enige avonturen.

9...a7-a5 10.Lc1-a3 a5xb4 11.La3xb4 b7-b6 12.a2-a4 Pf6-e8

Een belangrijk idee achter de zwarte opbouw is dat het thematische 13.a5? slecht is wegens 13.,c5! 14.xc6ep,xa5. Na andere witte zetten probeert zwart a5 zo lang tegen te houden tot het niet meer gevaarlijk is.

13.Pc3-b5 f7-f5 14.Pf3-d2

In het verleden heb ik hier ook naar 14.,c6 gegrepen. Dat is zeker geen slechte zet, maar na 15.xc6,Pxc6 16.Db3,Pxb4 17.Dxb4 vervlakt de stelling nogal, en in deze partij wilde ik wat meer op winst spelen.

14...Lg7-h6 15.Le2-f3 Pe8-f6

In mijn naïviteit dacht ik dat Geert zijn e-pion nu wel zou dekken met 16.Te1 of 16.Dc2, maar dat bleek hij überhaupt niet nodig te vinden.

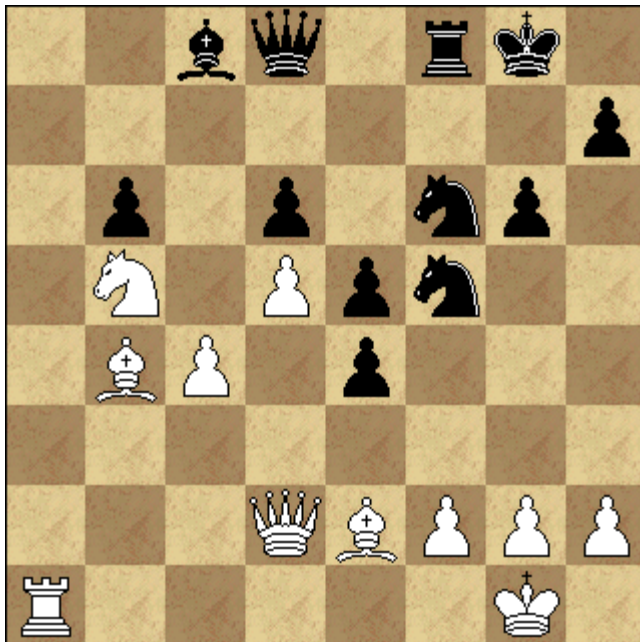
16.a4-a5!

Naderhand zag ik dat deze stelling al eerder voorgekomen was. Zwart speelde 16.,xa5 17.Txa5 (vooral niet 17.Lxa5?,Txa5! 18.Txa5,c6 met dubbele aanval), La6 met ongeveer gelijke kansen. Maar ik zag niet wat er mis was met e4 winnen, dus deed ik dat natuurlijk.

16...Lh6xd2 17.Dd1xd2 f5xe4 18.Lf3-e2

Nu is 18.,xa5 19.Lxa5,Pe8 niet zo goed, omdat zwart na 20.c5! flink in de verdrinking komt. Na andere zetten gaat wit op b6 pakken, dus moet d6 gedekt worden.

18...Pe7-f5 19.a5xb6 Ta8xa1 20.Tf1xa1 c7xb6



Tijd om de balans op te maken. Wit heeft een pion geofferd, en die kan hij voorlopig niet terugwinnen. Daar staat tegenover dat zijn stukken harmonieus opgesteld staan, en dat hij op de damevleugel de strijd al heeft gewonnen.

Om niet langzaam opgerold te worden moet zwart tegenspel zoeken op de koningsvleugel. Daarvoor heeft hij zijn dame nodig, en die komt er niet bij zolang het paard op f6 staat. Daarom moet de aanval komen van ...e3,xe4,Pe4 gevolgd door Dg5 of Dh4. In de partij zullen we zien hoe gevaarlijk dit kan worden.

Na uitvoerige analyse ben ik tot de conclusie gekomen dat wit het beste hier al maatregelen had kunnen nemen met 21.De1!! Dan heeft wit op 21.,e3 22.xe3,Pxe3 de fraaie terugzet 23.Dd2!, wat na Pf5 24.g4

pion d6 wint. Een betere optie is 21.,Pe8, hoewel zwart na 22.Lg4,Ld7 23.Lxf5!,Lxf5 24.De3 langdurig passief moet blijven. Uit deze varianten zien we dat Pf5 een sleutelrol speelt, zowel voor de verdediging van d6 als voor de aanval.

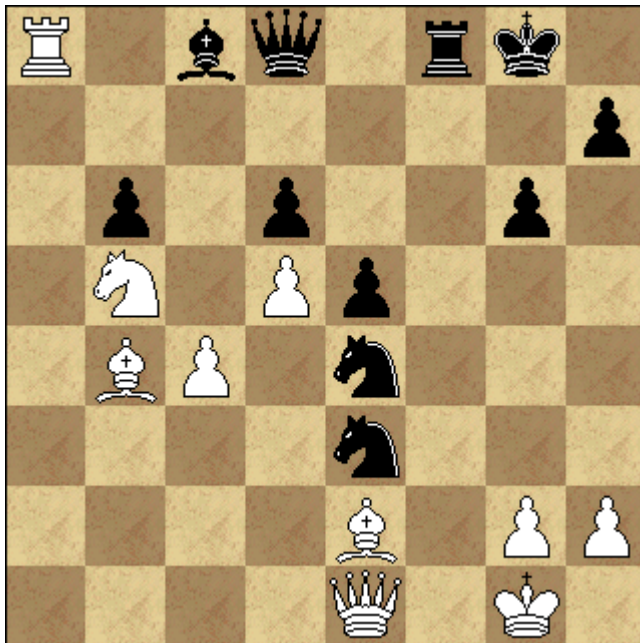
21.Ta1-a8 e4-e3! 22.f2xe3 Pf6-e4 23.Dd2-e1

Veiliger (maar niet beter) was 23.Dc1,Dg5 24.Ld3,Pc5 25.Lxf5,Dxf5 26.De1,Df6 met gelijk spel. Na de tekstzet wilde ik eerst voorde hand liggend 23.,Dg5 spelen, maar na 24.Ld3 heeft zwart een probleem:

- a) 24.,Pxe3 25.Lxe4,Tf1+ 26.Dxf1,Pxf1 27.Txc8+ en wit krijgt te veel stukken voor de dame;
- b) 24.,Pc5 25.Lxf5,Lxf5 26.Txf8+,Kxf8 27.Pxd6 en het zwarte bouwwerk stort in.

Aangezien ook 23.,Df6 24.Ld3,Pc5 25.Lxc5,xc5 26.Df2 tot een onaangename stelling leidt, voelde ik me min of meer gedwongen om speculatief voort te zetten. Achter het bord was nauwelijks te beoordelen hoe de komende complicaties zouden uitvallen.

23...Pf5xe3!?



24.Le2-d3!

De andere manier om beide zwarte paarden aan te vallen, 24.Lf3, faalt tamelijk hard op 24.,Txf3! en zwart wint in alle varianten:

- a) 25.xf3,Dg5+ 26.Kh1,Dg2 mat;
- b) 25.Txc8,Tf1+! 26.Dxf1,Dxc8;
- c) 25.Pxd6,Pxd6 26.xf3,Pdxc4.

24...Pe3xg2

Op een of andere manier maakte ik me hier totaal geen zorgen. Twee pionnen en aanhoudende aanval voor een stuk, wat kan me gebeuren?! Geert was daarentegen van mening dat hij hier straalgewonnen zou moeten staan!

25.De1xe4 Dd8-g5!

De beste manier om de aanval voort te zetten.

- a) Na 25.,Pf4 26.Lf1!,Dg5+ 27.Kh1 gaat het allemaal niet zo goed verder;
- b) 25.,Ph4 lijkt zetverwisseling, maar de clou is dat wit met 26.De3! veld g5 controleert, en zich na 26.,Pf3+ 27.Kh1,Dh4 28.Ta2 simpel verdedigt.

26.Kg1-h1

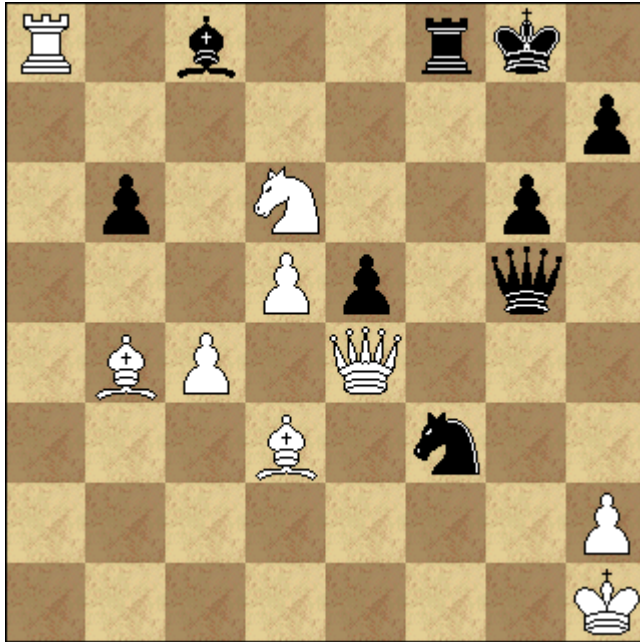
Slecht was 26.Dxg2,De3+ 27.Kh1,Dxd3!

- a) 28.Ta1,Lh3 en verliest zijn dame of gaat mat;
- b) 28.Txc8,Txc8 en wits koning staat zo open, dat hij de boel niet bij elkaar kan houden, bijvoorbeeld 29.Pxd6,Tf8 30.h3,Db1+ 31.Kh2,Dxb4.

26...Pg2-h4

Na 26.,Pf4 zouden zowel 27.Lf1 als 27.Ld2 heel goed zijn voor wit.

27.Pb5xd6 Ph4-f3



Tot hier was er sprake van een hoogstaande partij, en het logische einde zou 28.Dxf3,Txf3 29.Txc8+,Kg7 30.Tc7+,Kg8 31.Tc8+,Kg7 zijn geweest. We hadden allebei gezien dat zwart niet uit het eeuwig schaak lopen kan: 30.,Kh6? 31.Pf7+,Txf7 32.Txf7 en wint. Na de volgende zet krijgt de klok grote vat op de partij, gelukkig had mijn tegenstander duidelijk minder tijd over dan ik.

28.Ta8-a1? Dg5-h5?

Mijn enige fout in deze partij, het had een hele dure kunnen zijn! De manier om wits onverantwoorde winstpoging af te straffen was 28.,Lg4! met het simpele plan paard weg en Lf3+.

a) 29.Tf1,Lh3 30.De2,Lxf1 31.Dxf1,Df4 en wint;

b) 29.De2,Pe1! 30.Txe1,Lxe2 31.Lxe2,Tf2 32.Lf1,Dg4 en wint;

c) 29.Pc8 is volgens mijn computer nog het beste, hoewel zwart na 29.,Txc8 bij goede stelling een pion voor staat.

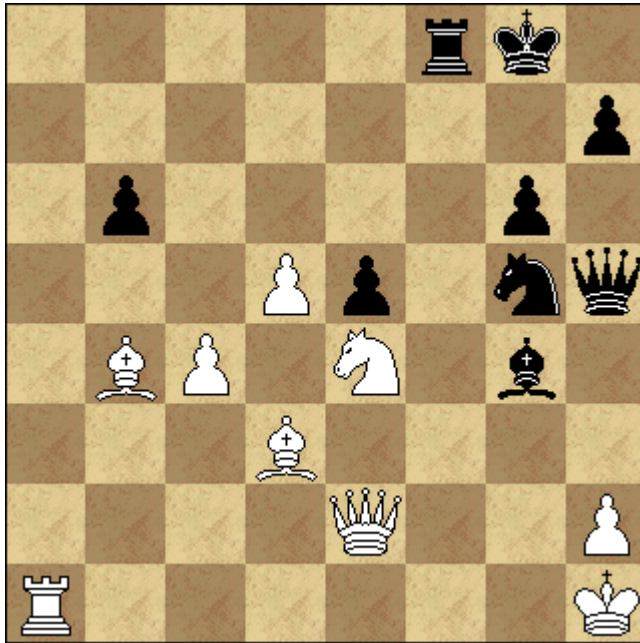
29.De4-e2!

Nu staat wit plotseling op winst!

29...Lc8-g4

Ik dacht tijdens de partij dat dit moest winnen, maar die inschatting was rijkelijk optimistisch. De computer laat niks heel van het zwarte aanvalsplan, en beweert dat zwart het na 30.Df2! wel op kan geven. Dat was ik zeker niet van plan, maar ik had dan ook gemist dat wit na 30.,Pg5 (of andere paardzetten) toeslaat met 31.Dxf8+!,Kxf8 32.Pf5+,Kf7 33.Ta7+,Kg8 34.Ta8+,Kf7 35.Tf8 mat of 32.,Ke8 33.Pg7+,Kd7 34.Pxh5.

30.Pd6-e4? Pf3-g5!



Met het oog op mijn paard-loper tandem had ik het punt hier al geteld, maar opmerkelijk genoeg heeft wit nog een redding: 31.De3,Lf3+ 32.Kg1,Pxe4 (na 32.,Ph3+ 33.Kf1 hangt Tf8, zodat zwart geen goed aftrekschaak heeft) en nu:

a) 33.Lxf8,Dg4+ 34.Kf1,Dg2+ 35.Ke1,Dh1+ 36.Lf1,Dxh2 en wint;

b) 33.Lxe4!,Dg4+ 34.Kf2 en zwart heeft niet beter dan 34.,Dg2+ 35.Ke1,Dh1+ 36.Kd2,Dxa1 37.Lxf8,Dd1+ 38.Kc3,Lxe4 39.Dxe4,Kxf8 40.Dh4 met een remiseachtig eindspel.

31.Lb4xf8? Lg4-f3+!

Even oppassen, 31.,Lxe2? 32.Pf6+,Kxf8 33.Pxh5 zou de boel verpesten.

32.Kh1-g1 Pg5-h3+ 33.Kg1-f1 Lf3xe2+

Met schaak, zodat wit geen tijd heeft voor de vork Pf6+. Nu is 34.Lxe2,Df5+ 35.Ke1,Dxe4 36.Ta8,Kf7 eenvoudig gewonnen voor zwart, dus wit probeert nog wat anders.

34.Kf1-e1 Kg8xf8 35.Ta1-a8+ Kf8-g7 36.Ta8-a7+ Kg7-h6 37.Ta7xh7+

Of ook 37.d6,Lxd3 38.Txh7+,Kxh7 39.Pf6+,Kg7 40.Pxh5+,Kf7! en zwart stopt de d-pion en blijft een stuk voor.

37...Kh6xh7 38.Pe4-f6+ Kh7-g7 39.Pf6xh5+ Le2xh5

De dame heeft wit terug, maar toen hij na het uitvoeren van zijn veertigste zet weer tijd had om stukken te tellen, ontdekte wit dat hij er eentje minder had en gaf het op.

40.d5-d6

0-1